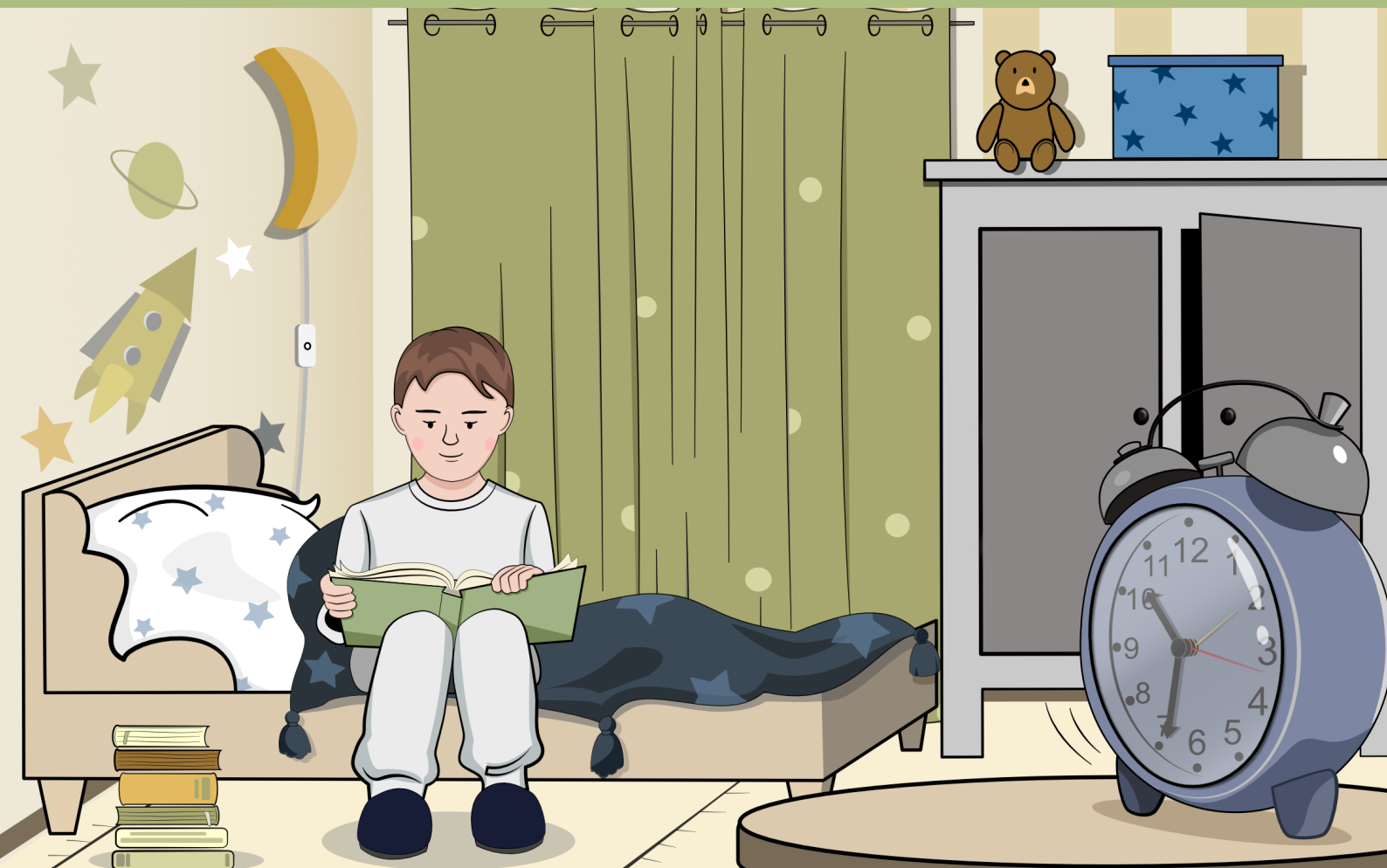


# Wie spät ist es?



# EINFÜHRUNG



Das vorliegende Arbeitsheft ist eine Variante des originalen Arbeitsheftes. Alle Arbeitsmaterialien wurden hier mit Rücksicht auf die Lernenden mit Dyslexie bearbeitet. Das Ziel ist, dass Lernende mit Dyslexie mit den Materialien in diesem Heft einem für sie relevanten Input ausgesetzt sind und parallel mit Lernenden, die das originale Arbeitsheft verwenden, ebenfalls erfolgreich lernen können.

Das angepasste Arbeitsheft ist so konzipiert, dass es direkt (parallel mit der originalen Variante) im Unterricht eingesetzt werden kann. Zu Beginn sind die Lernziele aufgelistet, die einen kurzen Überblick über das Material geben. Am Ende finden die SchülerInnen eine Reflexionsbox, mit deren Hilfe sie ihren Lernfortschritt bewerten können. Didaktische Hinweise und Lösungen zu den einzelnen Übungen sowie die Transkriptionen der Hörtexte sind am Ende des Arbeitsheftes zu finden.

Dieses Arbeitsheft wurde für die Altersstufe 6 – 10 Jahre für Lernende mit Dyslexie konzipiert. Natürlich kann es auch an eine andere Altersgruppe angepasst werden.


Bei der Erstellung der Materialien wurde Wert auf das DACH-Prinzip gelegt. Daher kommen in den Arbeitsheften (wie auch auf der Deutsch-Lern-Plattform [www.deutsch.info](http://www.deutsch.info)) sowohl bundesdeutsche wie auch österreichische Varianten der deutschen Sprache vor.



**Kofinanziert von der Europäischen Union**

Von der Europäischen Union finanziert. Die geäußerten Ansichten und Meinungen entsprechen jedoch ausschließlich denen des Autors bzw. der Autoren und spiegeln nicht zwingend die der Europäischen Union oder der Europäischen Exekutivagentur für Bildung und Kultur (EACEA) wider. Weder die Europäische Union noch die EACEA können dafür verantwortlich gemacht werden.


Weiterführende und vertiefende Aufgaben finden Sie auf der kostenlosen Online-Deutsch-Lern-Plattform [deutsch.info](http://deutsch.info) unter folgendem Link:

 <https://deutsch.info/courses/a1#topic2>

Unter dem Thema „Freizeit und Uni“ bieten sich folgende Lektionen für eine Vertiefung an: „Wie spät ist es?“.

Diese online Übungen eignen sich sehr gut zur Festigung des Wortschatzes und der Grammatik und können ergänzend zum vorliegenden Arbeitsheft im Unterricht eingesetzt werden. Ebenso bieten sich diese online Übungen sehr gut als vertiefende bzw. weiterführende Hausaufgabe an.

Ein Plakat mit den häufigsten deutschen Anweisungen im Klassenzimmer ist unter folgendem Link zu finden:

 <https://deutsch.info/r/didacticDownloads>



Bitte beachten Sie, dass die Nutzung der Lern-Plattform [www.deutsch.info](http://www.deutsch.info) erst ab 18 Jahren gestattet ist. Sollten minderjährige SchülerInnen weitergehende Aufgaben und Übungen der Plattform nutzen wollen, stellen Sie bitte sicher, dass diese SchülerInnen sich nicht selbstständig anmelden und weisen sie die SchülerInnen darauf hin, sich einen Account durch Erziehungsberechtigte erstellen zu lassen.

# ÜBUNGEN



## Nach dieser Lektion kann ich:

- Zahlen und Uhrzeiten aufschreiben.
- eine Anleitung lesen und mithilfe der Anleitung eine Uhr basteln.
- nach der Uhrzeit fragen und auch sagen, wie spät es ist.
- Ansagen am Bahnhof verstehen und verschiedene Zeiten aufschreiben.
- im Internet ganz bestimmte Informationen finden.

## Übung 1.a. – Zahlen und Uhrzeiten

Ergänze den Text mit den fehlenden Angaben (Zahlen, Monate, Jahreszeiten und Uhrzeiten).

### Ein Tag in meinem Leben

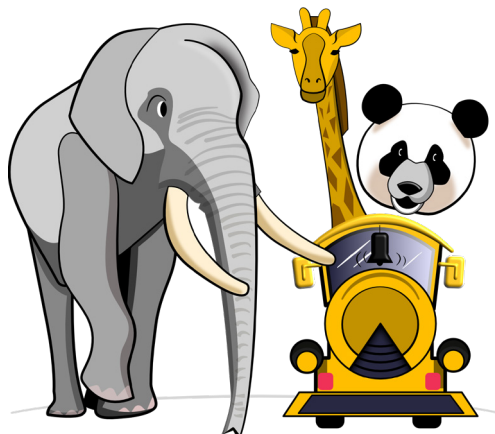
Es ist der 3. \_\_\_\_\_ (8. Monat im Jahr) und es ist ein wunderschöner \_\_\_\_\_ (Jahreszeit).

Meine Mutter und ich gehen in den Zoo.

Es ist \_\_\_\_\_ (9:30) und der Zoo ist schon offen.

Wir kaufen zwei Eintrittskarten – für mich kostet sie 5 Euro und für meine Mutter 10 Euro.

Wir bezahlen zusammen \_\_\_\_\_ Euro und gehen hinein.



# ÜBUNGEN



Im Prospekt sehe ich, dass es im Zoo \_\_\_\_\_ (7) Bären,  
\_\_\_\_\_ (5) Giraffen, \_\_\_\_\_ (12) Affen,  
\_\_\_\_\_ (6) Pinguine, \_\_\_\_\_ (4) Elefanten,  
\_\_\_\_\_ (3) Kamele, \_\_\_\_\_ (10) Pelikane,  
\_\_\_\_\_ (2) Tiger, \_\_\_\_\_ (11) Skorpione und  
\_\_\_\_\_ (9) Wölfe gibt.

Ich freue mich am meisten über die Elefanten und die Bären.



Im Prospekt stehen die Fütterungszeiten:

um \_\_\_\_\_ (12:00) die Affen,  
um \_\_\_\_\_ (15:30) die Giraffen,  
um \_\_\_\_\_ (17:00) die Elefanten.  
Um \_\_\_\_\_ (18:00) schließt der Zoo

und meine Mutter und ich gehen nach Hause.



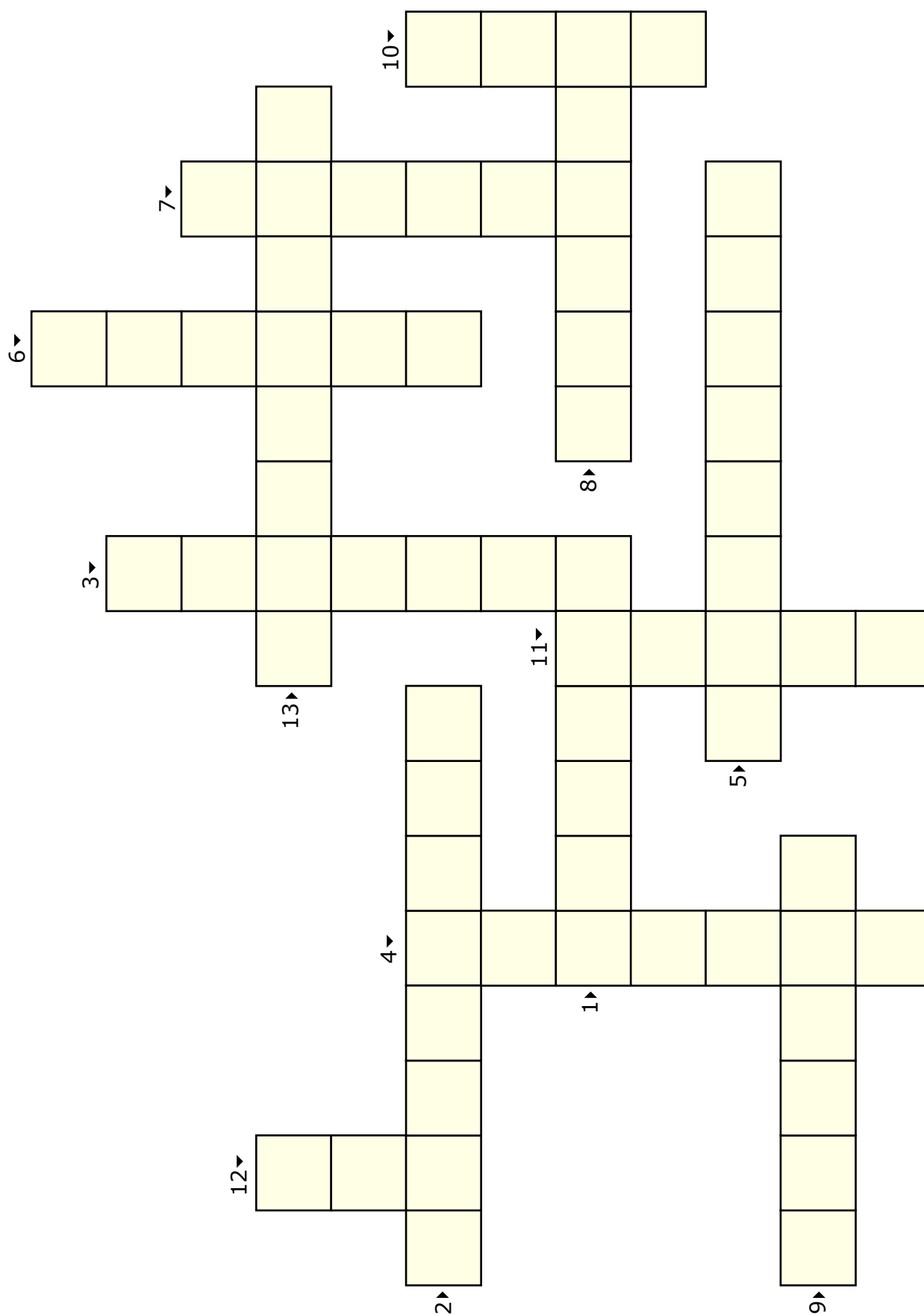
## Übung 1.b. – Kreuzworträtsel

Schreibe die fehlenden Begriffe in das Kreuzworträtsel:

1. Sonntag, \_\_\_\_\_, Dienstag
2. Montag, \_\_\_\_\_, Mittwoch
3. Mittwoch, Donnerstag, \_\_\_\_\_
4. Freitag, \_\_\_\_\_, Sonntag
5. \_\_\_\_\_, Sommer, Herbst, Winter
6. Frühling, \_\_\_\_\_, Herbst, Winter
7. Frühling, Sommer, \_\_\_\_\_, Winter
8. Frühling, Sommer, Herbst, \_\_\_\_\_
9. Dezember, \_\_\_\_\_, Februar
10. Januar, Februar, \_\_\_\_\_
11. März, \_\_\_\_\_, Mai
12. April, \_\_\_\_\_, Juni

Montag • Dienstag • Freitag • Samstag • Frühling • Sommer • Herbst • Winter •  
Januar • März • April • Mai • Dezember

# ÜBUNGEN



# ÜBUNGEN



## Übung 2.a. – Meine Uhr

Bastle dir deine eigene Uhr!

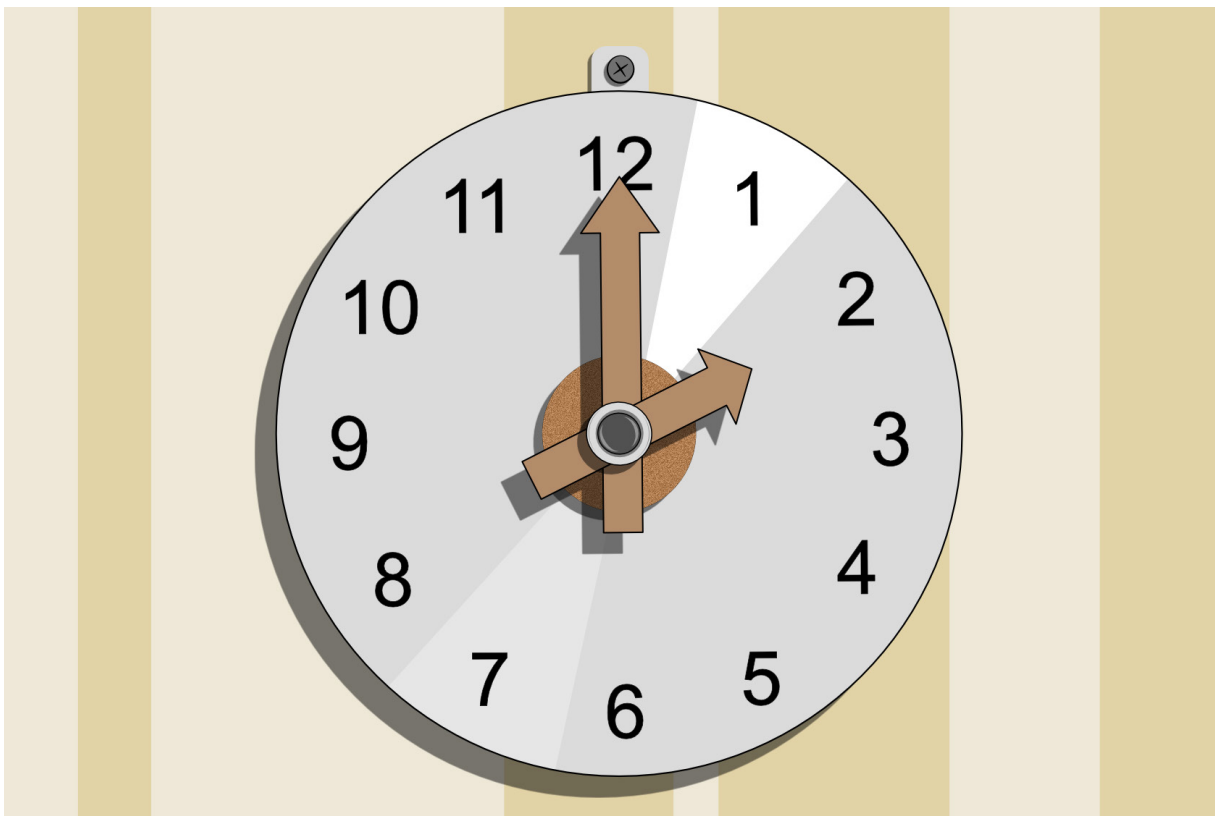
Du brauchst folgendes Material:

- eine nicht mehr funktionierende CD oder DVD,
- ein kleines Stück Karton,
- einen Korken,
- einen Reißnagel,
- einen Filzstift und
- eine Schere.



Und so bastelst du:

1. Schneide aus dem Karton einen kleinen und einen großen Zeiger aus.
2. Zeichne das Ziffernblatt auf die CD oder die DVD.
3. Halte den Korken zum Loch der CD/DVD.
4. Befestige zum Schluss die Zeiger mit dem Reißnagel auf dem Korken. Fertig!



# ÜBUNGEN



## Übung 2.b. – Wie spät ist es?

Wenn deine Uhr fertig ist, spiele mit deinem Mitschüler/mit deiner Mitschülerin das Spiel „Wie spät ist es?“.

Einer stellt die Frage und der andere antwortet.

Wechselt die Rollen.

Wie spät ist es?


Es ist ...

## Übung 3. – Am Bahnhof

Hör die Ansagen.

Umkreise/unterstreiche die richtige Uhrzeit/Zahl.

Schreibe sie dann mit Wörtern in die rechte Spalte.

 [https://deutsch.info/r/didacticAudio\\_03\\_01](https://deutsch.info/r/didacticAudio_03_01)

11:45	10:45	10:15	
10:17	11:17	11:07	
30	13	23	
17	70	7	
13	30	3	
5:30	6:30	4:30	
14	4	40	
16	61	60	
14:20	2:20	20:20	
8:45	9:15	9:45	



# ÜBUNGEN



## Übung 4.a. – Um die Welt reisen

Du möchtest in 4 verschiedene Städte Europas reisen.

Du beginnst deine Reise in deiner Heimatstadt.

Finde auf den Internetseiten (z. B. Deutsche Bahn oder Österreichische Bundesbahn) die gesuchten Informationen für deine Reise.

Mach eine Tabelle!

Heimatstadt	Stadt in Europa	Datum	Zeit Abfahrt	Zeit Ankunft	Preis

## Übung 4.b. – Die Zeit weltweit

In verschiedenen Teilen der Welt gibt es verschiedene Uhrzeiten.

Wenn die Australier in Sydney um 8 Uhr frühstücken, ist es in Europa (Wien) 22 Uhr und die Menschen gehen ins Bett.

Suche im Internet die Daten für die Uhrzeit in verschiedenen Städten der Welt.

Schreibe sie in die Tabelle.

In deiner Heimatstadt ist es 22 Uhr und 34 Minuten.

Stadt	Uhrzeit
meine Heimatstadt	
London (Großbritannien)	22:34
New York (Vereinigte Staaten von Amerika)	
Los Angeles (Vereinigte Staaten von Amerika)	

# ÜBUNGEN



Stadt	Uhrzeit
Rio de Janeiro (Brasilien)	
Kairo (Ägypten)	
Moskau (Russland)	
Peking (China)	
Tokio (Japan)	
Nuuk (Grönland)	
Abidjan (Elfenbeinküste)	
Perth (Australien)	

## Übung 4.c.

Was glaubst du, was machen die Menschen üblicherweise in den unten angegebenen Städten, wenn es in deiner Heimatstadt 22:34 ist?



# ÜBUNGEN



Schreibe zuerst die Uhrzeit in die Tabelle.

Schreibe auf, was die Menschen machen.

Stadt	Uhrzeit	Was machen die Menschen üblicherweise?
Meine Stadt	23:34	Die Menschen schlafen.
Los Angeles		
Rio de Janeiro		
Kairo		
Moskau		
Tokio		
Nuuk		
Perth		

# REFLEXION



Was hast du in den Aufgaben gelernt?  
Wo gibt es noch Verbesserungsbedarf?  
Kreuze die passende Aussage an!



Ich kann Zahlen und Uhrzeiten aufschreiben.

<input type="checkbox"/>	<input type="checkbox"/>	<input type="checkbox"/>
--------------------------	--------------------------	--------------------------

Ich kann eine Anleitung lesen und mithilfe der Anleitung eine Uhr basteln.

<input type="checkbox"/>	<input type="checkbox"/>	<input type="checkbox"/>
--------------------------	--------------------------	--------------------------

Ich kann nach der Uhrzeit fragen und auch sagen, wie spät es ist.

<input type="checkbox"/>	<input type="checkbox"/>	<input type="checkbox"/>
--------------------------	--------------------------	--------------------------

Ich kann Ansagen am Bahnhof verstehen und verschiedene Zeiten aufschreiben.

<input type="checkbox"/>	<input type="checkbox"/>	<input type="checkbox"/>
--------------------------	--------------------------	--------------------------

Ich kann im Internet ganz bestimmte Informationen finden.

<input type="checkbox"/>	<input type="checkbox"/>	<input type="checkbox"/>
--------------------------	--------------------------	--------------------------

Weiterführende und vertiefende Aufgaben zu diesem Thema findest du auf der kostenlosen Online-Deutsch-Lern-Plattform [www.deutsch.info](http://www.deutsch.info) unter folgendem Link:

 <https://deutsch.info/courses/a1#topic2>

Diese online Übungen eignen sich sehr gut zur Festigung des Wortschatzes und der Grammatik und können ergänzend zu diesen Arbeitsblättern zuhause fertig gemacht werden.



Bitte beachte, dass die Anmeldung und Nutzung der Plattform [www.deutsch.info](http://www.deutsch.info) erst ab 18 Jahren gestattet ist. Solltest du noch minderjährig sein, lass dir bitte einen Account durch Erziehungsberechtigte erstellen.



## Übung 1.a.

Möglichkeiten zur Binnendifferenzierung:

Die Aufgabe kann auch in Paaren gelöst werden – einer liest und der andere schreibt die Antworten auf. Ab der Mitte des Textes können die Rollen gewechselt werden.

Auf einem Tisch im Klassenzimmer liegen die richtigen Antworten und die Lernenden dürfen nachschauen, wenn sie Hilfe brauchen.

Zum Schluss wird der Text von den Lernenden vorgelesen und die Richtigkeit wird überprüft.

## Übung 1.b.

Die Lehrperson kann die Bearbeitungszeit begrenzen (z.B.: „Ihr habt 7 Minuten Zeit, um die Aufgabe zu lösen.“). Nach 7 Minuten werden die Lösungen überprüft und die Lernenden notieren sich, wie viele Wörter sie schon gefunden haben. Danach gibt die Lehrperson weitere Zeit zum Arbeiten.

Die richtigen Lösungen können mit Hilfe einer Projektion des Lösungsblattes überprüft werden.

## Übung 2.

Die Lehrperson bringt verschiedene Uhren in das Klassenzimmer und macht mit den Lernenden einen Sitzkreis. Die verschiedenen Uhren werden von den Lernenden beschrieben.

## Übung 2.a.

Die Lehrperson zeigt das nötige Material und benennt es. Die Lernenden bereiten das Material auf ihren Tischen vor.

Die Lehrperson gibt die Anweisungen nacheinander und wartet bis alle Lernenden fertig sind.

(Binnendifferenzierung: Die Lernenden können die Anleitung auch schriftlich bekommen und individuell arbeiten.)

## Übung 3.

Zuerst kann ein Spiel mit einem Ball gespielt werden. Die Lehrperson bittet die Lernenden sich in einem Kreis aufzustellen. Sie nimmt einen Ball und wirft ihn einem Schüler/einer Schülerin zu. Dabei stellt sie eine Rechenaufgabe (z.B.: „Wie viel ist drei plus sieben?“). Der Schüler/die Schülerin antwortet, wirft dann den Ball dem nächsten/der nächsten zu und stellt eine neue Rechenaufgabe.



## Übung 3.a.

Die Lernenden beschreiben das Bild vom Bahnhof.

Die Lehrperson spielt den Hörtext vor und die Lernenden lösen die Aufgabe. Beim ersten Hören umkreisen die Lernenden nur die richtige Uhrzeit/Zahl. Beim zweiten Hören werden die Lösungen überprüft (wenn nötig, kann der Text noch ein drittes Mal gehört werden).

Wenn alle Lernenden die richtige Uhrzeit/Zahl umkreist haben, schreiben sie diese in Worten in die rechte Spalte.

Binnendifferenzierung: Die richtige Uhrzeit/Zahl kann auf einem Tisch im Klassenzimmer liegen und die Lernenden dürfen nachschauen.

## Übung 4.

Zuerst zeigt die Lehrperson den Lernenden Bilder von verschiedenen Städten. Die Lernenden sagen, ob sie eine bestimmte Stadt besuchen möchten oder nicht. Sie sagen auch, warum sie eine bestimmte Stadt besuchen würden oder nicht. (Es darf in der Muttersprache gesprochen werden.)

## Übung 4.a.

Die Lernenden schreiben auf das Arbeitsblatt zuerst den Namen ihrer Heimatstadt (erste Spalte) und dann die Namen der Städte in Europa, die sie besuchen möchten (zweite Spalte). Danach schreiben sie das Datum ihrer Reise auf (dritte Spalte). Wenn sie diese Informationen aufgeschrieben haben, nehmen sie die Tablets, PCs oder Handys und suchen im Internet nach passenden Bahnverbindungen.

Binnendifferenzierung: Die Lernenden arbeiten in Paaren.

## Übung 4.c.

Die Lernenden überlegen, was die Menschen zu einer bestimmten Uhrzeit machen könnten. Sie schreiben ihre Überlegungen in ganzen Sätzen in die Tabelle.

(Binnendifferenzierung: die Lernenden arbeiten in Paaren; auf einem Tisch in der Klasse liegen Kärtchen mit verschiedenen Verben)

Die Sätze werden danach mündlich vorgestellt und die Aktivitäten besprochen.

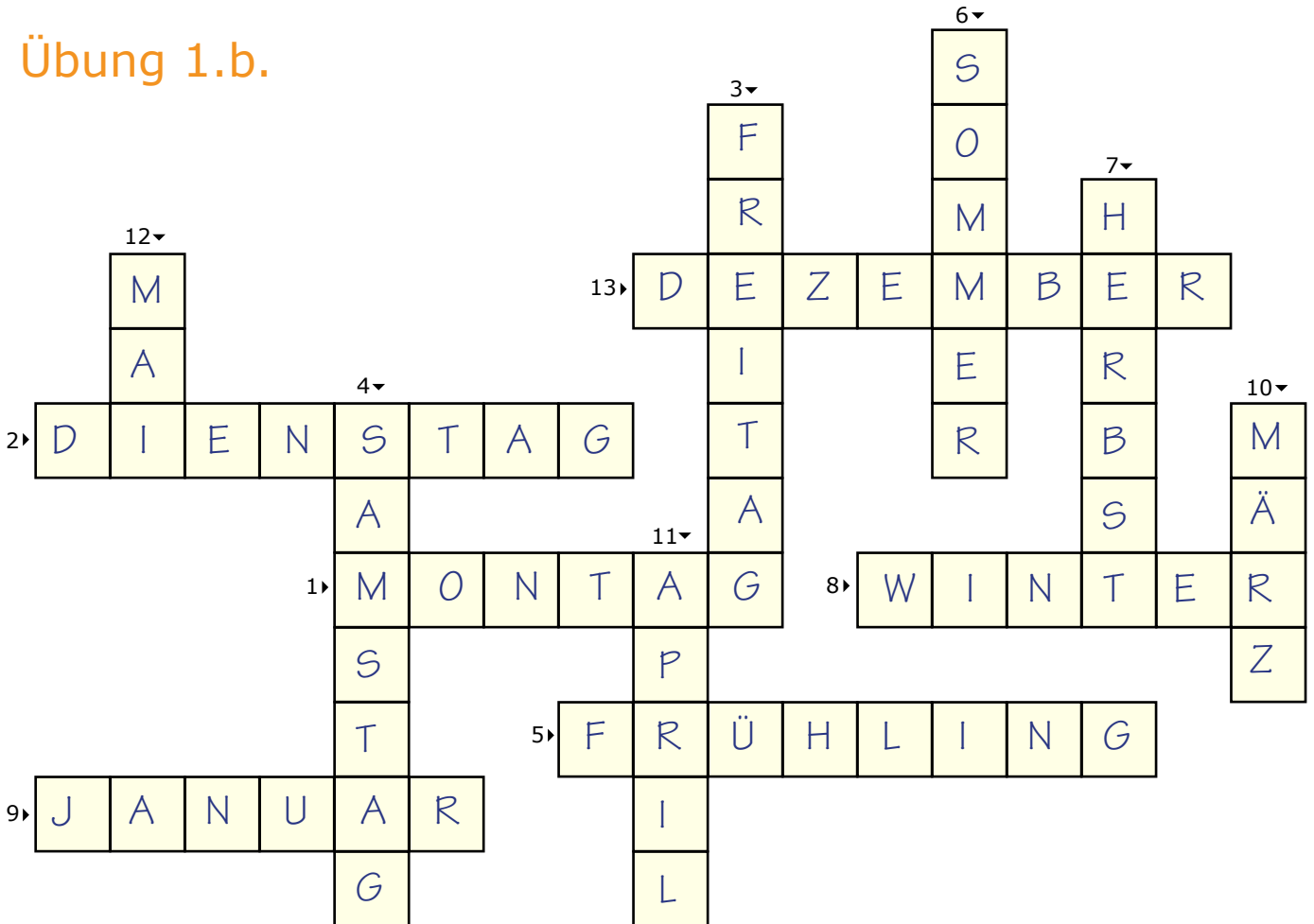
# LÖSUNGEN



## Übung 1.a.

August, Sommer, neun Uhr dreißig/halb zehn, fünfzehn, sieben, fünf, zwölf, sechs, vier, drei, zehn, zwei, elf, neun, zwölf Uhr, fünfzehn Uhr dreißig/halb vier, siebzehn Uhr/fünf Uhr, achtzehn Uhr/sechs Uhr.

## Übung 1.b.



## Übung 3.a.

10:45, 11:07, 30, 17, 13, 5:30, 4, 16, 20:20, 9:15




## Übung 3.

### Am Bahnhof

1. Der Zug nach Wien kommt um Viertel vor elf an.
2. Der Zug nach Laibach fährt um elf Uhr sieben ab.
3. Der Zug von Marburg nach Graz hat dreißig Minuten Verspätung.
4. Der Zug nach Zürich fährt vom Gleis siebzehn.
5. Der Zug aus Berlin über Salzburg kommt um dreizehn Uhr an.
6. Der Zug nach München über Laibach fährt um halb sechs von Gleis drei ab.
7. Der Zug aus Wien über Graz fährt auf Gleis vier.
8. Der Zug von Hamburg nach Luxemburg fährt nicht auf Gleis sechzehn, sondern auf Gleis 6.
9. Der Zug aus Bern fährt um zwanzig Uhr zwanzig auf Gleis 5.
10. Der Zug nach Bozen fährt um fünfzehn Minuten nach neun ab.

---

Link zur Audiodatei:

 [https://deutsch.info/r/didacticAudio\\_03\\_01](https://deutsch.info/r/didacticAudio_03_01)